

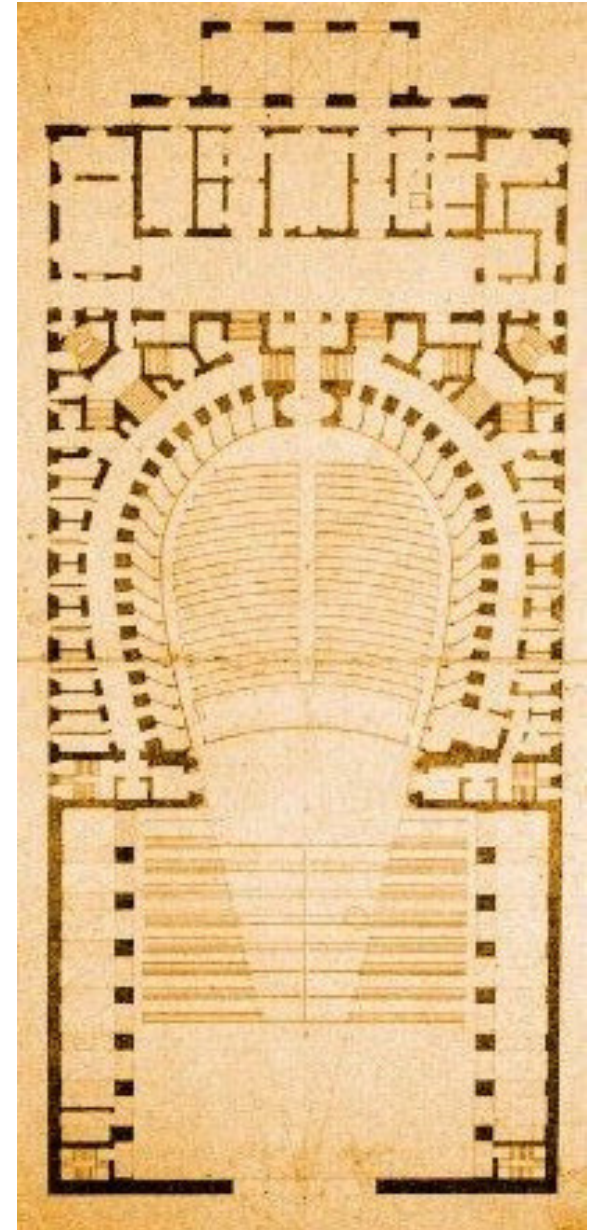
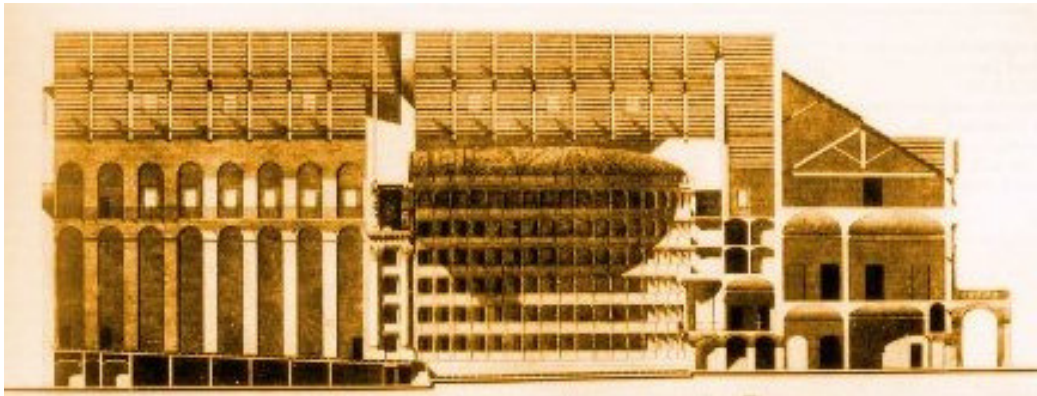


TEATRO ALLA SCALA

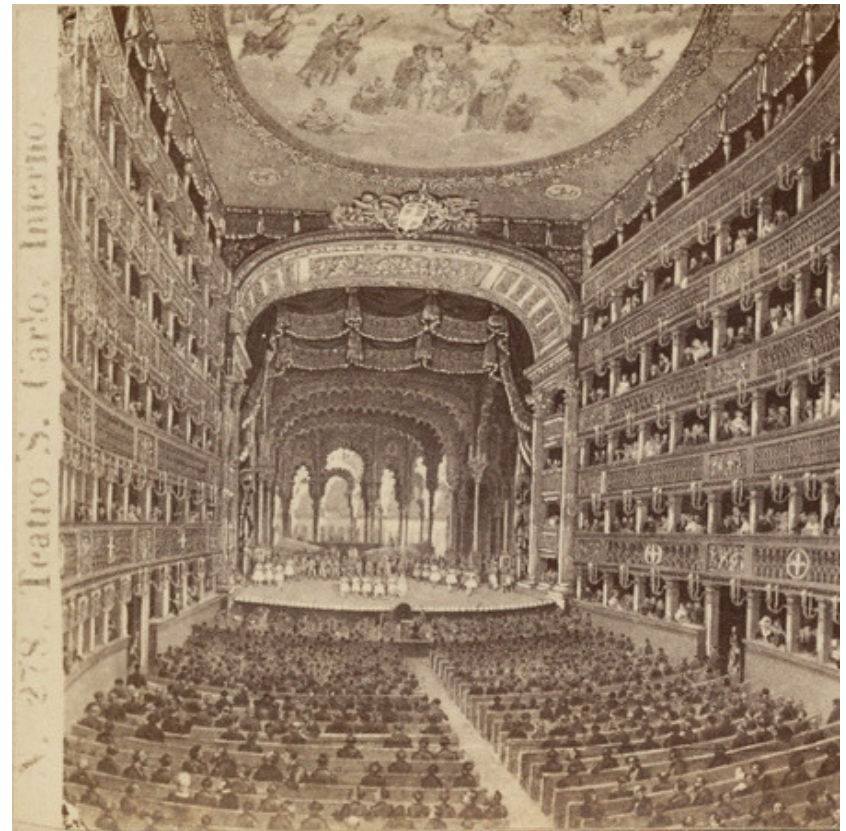
GIUSEPPE PIERMARINI

Il Teatro alla Scala è costruito secondo lo schema ricorrente di molti dei teatri italiani di fine '700.

Ha un impianto a ferro di cavallo, diversi ordini di palchi e camerini: la disposizione degli spazi tiene conto delle funzioni a cui erano destinati.



Tra la maestosa volta d'intonaco e il vero tetto del Teatro c'è un vuoto in questo modo Piermarini ha riprodotto una sorta di cassa armonica come quella degli strumenti musicali, in cui le onde sonore circolano perfettamente.



Il Teatro venne bombardato nella seconda guerra mondiale, subendo gravi danni al soffitto. L'edificio venne ricostruito ma alcune parti vennero cambiate.





La facciata esterna è in stile neoclassico, quindi molto severa e lineare; dal corpo centrale si affaccia sulla piazza un portico a terrazza sostenuto da grandi pilastri, al di sopra c'è un piano attico, terminante con un timpano retto da colonne binate e da lesene.